



Mlini in žage ob vodotokih na Vitanjskem

NEKOČ POMEMBNI ...
... SEDAJ POZABLJENI





NEKOČ POMEMBNI SEDAJ POZABLJENI



Izdala: Občina Vitanje
Besedila: Tone Ošlak, Jože Hribernik, Alojz Klokočovnik, Andrej Kuzman
Uredil: Andrej Kuzman
Fotografije: Tone Ošlak, Jože Hribernik, Andrej Kuzman, Milan Hrovat
Lektorica: Marija Menih
Oblikovanje: Novice d.o.o.
Izdaja: 2018



KAZALO:

UVOD
NASTAJANJE IN PROPAD
- MLINI
- ŽAGE
ZGODOVINSKI ORIS RAZVOJA MLINARSTVA IN ŽAGARSTVA NAJSTAREJŠI ZAPISI MLINOV IN ŽAG NA VITANJSKEM PO POL STOLETJA PROPADANJA MLINI IN ŽAGE OB VODOTOKIH
HUDINJA – DO VITANJA
VITANJE – FUŽINE MLINŠČICA
LEVI PRITOK HUDINJE (OVČARJEV ZAVOD)
JESENICA S PRITOKI
PAKA
HOČNA
LJUBNICA
DRAVINJA
MOČENSKI GRABEN
PRIČEVALCI
VIRI

UVOD

V letu 2015 smo po naključju začeli zbirati podatke o mlinih in žagah na vitanjskem območju.

Vitanje nudi številne sprehode v okolico in na enem od teh V Ledinski graben sem se spomnil žag in mlinov ob potoku Hudinja, ki so v času mojega službovanja na Rakovcu še delovali. Pogosto so predvsem v nočnem času nalagali deske na tovornjake, podnevi pa je bilo moč videti tudi možaka, ki je otovorjen z mehom šel v mlin ali iz mlina.

Ob prihodu v dolino sem srečal Jožeta Hribernika, s katerim sva izmenjala nekaj vedenj o žagah in mlinih, ki so se vrstili pred leti ob potoku Hudinja. Ker pa je Jože lovec, mu je to območje zelo dobro poznano.

V nama je kaj kmalu dozorela ideja, da bi bilo smiselno raziskati obstoj mlinov in žag na celotnem vodotoku Hudinje. V ta projekt sva pritegnila še Alojza Kločovnika, lovca in gozdarskega strokovnjaka ter tudi dobrega poznavalca te tematike.

Pričeli smo evidentirati žage in mlina in se posluževali ljudskega izročila. Vse območje smo prehodili in naredili tudi fotografski zapis obstoječih objektov ali ruševin.

V večini primerov je čas opravil svoje. Na tem območju ni niti enega mlina z mlinskim kolesom. Le-ta so ponavadi najprej propadla, saj so bila izpostavljena stalni vlagi. Mlinske kamne so lastniki v večini primerov prenesli domov in jih uporabili pri izdelavi mlinov na elektriko. Tudi ruševine mlinov so le redke; v več primerih so lastniki kamne iz ruševin

uporabili pri gradnji hiše ali hleva. Nekaj ruševin mlinov pa so uničile vremenske ujme in povečani vodotoki.

Ob pogledu na vodnatost potoka Hudinja, njenih pritokov in drugih potočkov na območju Vitanja, smo se spraševali, kako so le-ti poganjali vodna kolesa. Pa pravijo, da je bilo nekoč več vode, da se je z novo usmeritvijo kmetijstva in tudi z modernizacijo gospodinjstev povečala poraba vode.

Mlini in žage so bili postavljeni v grapah, pogosto težko dostopni. Veliko napora je bilo potrebnega za dostavo hlodov do žage in spravilo rezanega lesa domov. Prav tako je bilo naporno nošenje mehov z žitom do mlinov in odnašanje moke domov.

Jože me je znova in znova presenečal z novimi podatki o žagah in mlinih ob drugih vodotokih. Raziskovanje smo razširili na celotno vitanjsko območje. Ob evidentiranju mlinov na relaciji Močenik – Fužine smo se srečali z našim rojakom Andrejem Kuzmanom, ki je to tematiko še podrobneje raziskoval po urbarjih, katastrih in drugih arhivskih dokumentih za naše območje. V teh dokumentih so navedene lokacije in tudi lastništva mlinov in žag ter pripadajočih dajatev. Tako je naš projekt pridobil tudi na strokovnih utemeljitvah.

Naš namen je, da bi v občini razpolagali z dokumentom, ki bo pričal o tehnološkem razvoju v preteklosti Vitanja.

Sledovi razvoja s časom izginjajo, prav tako odhajajo ljudje, ki so bili priča tega časa.

NASTAJANJE IN PROPAD MLINOV IN ŽAG

MLINI

Ko razmišljam, zakaj je pri nas včasih obstajalo tolikšno število mlinov, se sprašujem za vzroke. Ti so za nas zelo vprašljivi. Pozabljamo, da so se že v petnajstem stoletju pojavljali mlina za luščenje in mletje žit. Večino pridelanih žit so namreč najprej uporabljali za kuhanje kaše, žgancev in polente, pozneje pa tudi za peko kruha, potic in slaščic.

Da je bilo žito zelo cenjeno, je razvidno iz odnosa človeka do vsakega žitnega zrna, v skrbi, da so na njivi, za žanjicami pobirali sleherni odlomljeni klas in ga priložili h kopicam, kjer se je na njivah sušilo žito za poznejšo mlačev. Hoja po klasju in snopih na njivi je bila nedovoljena in kaznovana. Vsako drobtinico kruha, ki je padla na tla, so pobrali, poljubili in pojedli. Torej veliko spoštovanje do vsega dela, ki je bilo potrebno pred pripravo jedi iz žita in moke.

Ta velika skrb, da bo vse zelo težko pridelano žito prišlo na mize lačnih ljudi, je vodila pridelovalce, da so si postavili lastne stope za phanje in mlina za mletje žit. Zato so ti nastajali ob potokih, na njihovih zemljiščih. Včasih pa so pridelovalci žit najemali, pa tudi, bolj redko, odkupili zemljišče ob vodotoku in si nanj postavili svoj mlin. Najemnina za zemljišče mlina je bila običajno en dan dela z vprežno delovno živino in delovno sposobnim človekom pri najemodajalcu. Kdor pa ni imel niti te možnosti, da bi postavil mlin na tujem zemljišču, se je moral zadovoljiti s tem, da je mletel v tujem mlinu in plačal mletje z »merco«, t.j. določenem deležem od zmlatega žita.



Mlinarjev škaf in sito



Dvoje koles, dva mlina

Glede na vse navedeno, ni čudno, da so si kmetje za boljši položaj pri oskrbi s hrano prizadevali za čim večjo samostojnost, kajti vsaka peščica moke je pomenila eno ali več sitih ust na kmetiji. Zato niti ne čudi, če so tisti, ki so bili odvisni od tujega mlinarja, ki je vzel tudi »merco« pazili, da ta ni imel preveč odlakane podlakti, na katere se bo oprjelo še za en »ajnprijaj« moke in s tem še dodatno povečalo stroške mletja.

Mlinarstvo se je zelo počasi spreminjalo in se obdržalo. Mlini in mlinarji so bili obdavčeni, kadar so mletli za druge. V času vojne pa so bili mlina zapečateni. Mletli so lahko le mlina s posebnim dovoljenjem in le določeno količino.

Na manjših vodotokih so bili največkrat mlini le za grobo drobljenje žit. Dobljeni drob pa so doma presejali s siti, glede na njihove potrebe. Nekateri mlini pa so lahko mleli z več kamni, ki so se ločili za mletje krušne moke in mletje fine-bele moke. S siti »pajklni« so zmleto žito presejali na belo, krušno moko, zdrob in otrobe.

Tudi sejanje žit je bilo raznovrstno. Sejali so ozimno in jaro žito. Od žit so prevladovale pšenica, rž in ječmen. Sejali pa so tudi soržico, ajdo in proso, kar so uporabljali za kaše in krvavice.

Vse to mlinarstvo na vodni pogon je bilo uveljavljeno na našem območju do elektrifikacije domov, t.j. do obdobja 1955-1960. Električni motorji so omogočili, da so si kmetje prestavili mlinske kamne in dele mlina na priločne prostore nekje na gospodarskih poslopih in se tako izognili stalnemu vzdrževanju mlinskih koles ter mletja v mlinih, ki so bili večinoma precej oddaljeni od domačij. Odpadlo je tudi zelo počasno mletje v mlinih na manjših vodotokih.

Sledilo je še usmerjanje kmetijstva v živinorejo. Njive so se spreminjale v travnike za košnjo in pašnike. Žita niso več sejali. Tudi semenskega žita, ki bi uspevalo pri nas, ni bi-

lo. Živinski hlevi so se modernizirali na izpiranje. Zato so travnike pognojili z gnojevko in jih spremenili v enolično travno površino. Ker ni bilo žit, so mlini ob vodi po letu 1970 vidno propadali.

Tako je bilo na vitanjskem območju v zadnjih petdesetih letih opuščeni nad sto mlinov in žag. Ostale so le še posamezne ruševine ob vseh potokih. Le trije mlini še imajo streho, vendar niso usposobljeni za mletje. Za večino ruševin pa le redki domačini še vedo, kdo je bil lastnik teh, nekoč zelo pomembnih žag in mlinov ob vseh vodotokih.

Z mlini in žagami so izginili tudi zelo številni jezovi, zbiralniki vode in tolmeni ob mlinskih kolesih, s tem pa tudi pogoji za življenje vodnega živilja.

Mlini in žage so izginili. Da pa ne bo šlo vse popolnoma v pozabo, bodo ruševine ostale na fotografijah. Drobtinic ne pobiramo, kruha, ki pade na tla, ne poberemo in poljubimo.

Se bo še kdo spomnil, kako pomembni so bili mlini za preživetje družin? Mline bomo pozabili, ne smemo pa tega, da kljub številnim mlinom kruh ni bil na mizi vsak dan in ga ni bil deležen vsak član družine.



Mlinarjeva izba

ŽAGE

Pohorske gozdove so v 18. in 19. stoletju izrabljali za fužine in steklarne, gozdove na Stenici in Paškem Kozjaku pa za ogljarne in apnenice. Les ni bil namenjen za tržišče, ni imel pomena tržnega blaga.

Vitanjsko gospodarstvo je na Rakovcu postavilo steklaro leta 1781, ugasnila pa je leta 1874.

Listnati gozdovi so bili posekani v času glažut in plavžev. Frate - goloseki pa so bile posajeni s smreko, ki je postala surovina za tesarje in žagarje.

Po zemljiški odvezi leta 1848 so dobili kmetje od fevdalcev kmetijske in gozdne površine v last. Z izgradnjo železniških prog: leta 1846 Gradec – Celje, leta 1849 podaljšanje proge do Ljubljane in 1857 leta do Trsta, leta 1862 pa Zagreb – Zidani Most, se je hkrati povečal tudi cestni promet, kar je imelo za posledico vse večje povpraševanje po lesu.

V tem času je prišlo do velikega razmaha gozdnega in lesnega gospodarstva. Cene in potrebe po lesu so rasle.

Novi lastnik gozdov na Rakovcu grof Thurn je razvil gozdno in lesno gospodarstvo, ki se je pospešeno razvijalo od leta 1880 naprej.

Za gozdne delavce je postavil prvi stanovanjski blok na tem območju. Elektrificiral je naselje Rakovec in zgradil šolo za otroke.

V tem času je v Rakovcu že obstajala žaga

venecianka, ki pa je pogorela. Grof Thurn je zgradil tri žage ob potoku pod naseljem, in sicer dve venecianki in polnojarmenik (gater). Ta še stoji ob Hudinji v naselju Rakovec.

Na Rakovcu so žagarji na polnojarmeniku delali v dveh izmenah po 12 ur, na venecianki pa na akord. Na polnojarmeniku so bili zaposleni 3-4. delavci. Žagne liste za vse žage je brusil mojster, imenovan placmajster, ki je usmerjal in nadzoroval delo. Tako je na Rakovcu na žagi delalo najmanj 7 delavcev. Žagan les so vozniki z voli ali s konji vozili v Vitanje.

Istočasno z žagami so v Rakovcu zgradili mlin za mletje rži in koruze.

Leta 1938 je bila v Rakovcu zgrajena elektrarna. Takoj za veleposestniki so se začeli z žagarstvom ukvarjati tudi večji kmetje z večjo površino gozdov. Žage so lahko zgradili ob večjih vodotokih, in to ob Hudinji, Mlinščici, Jesenici in Paki. Po 1. svetovni vojni se je promet z žaganim lesom povečal. Naraščalo je tudi število lesnih trgovcev.

Z elektrifikacijo naselij so pričeli opuščati mline in žage zaradi odročnosti – oddaljenosti od domačije in se je ta dejavnost preselila k domovom.

Po letu 1945 se je pričela obnova države in izgradnja industrije, ki je konkurirala drobno obrtni dejavnosti in je le-ta zamrla.

Vzdrževanje mlinov in žag samo za lastne potrebe je postalo predrago.

Tako so nam mlini in žage na vodni pogon le še zgodovina.

ZGODOVINSKI ORIS RAZVOJA MLINARSTVA IN ŽAGARSTVA

Izum kolesa

Kolo naj bi izumili v Mezopotamiji (območje med rekama Evfrat in Tigris) pred približno 5000 leti pred n.št., kot lončarsko kolo.

Izum kolesa je pomemben za tehnološki razvoj človeštva in spada med najpomembnejše izume.

V Sloveniji so v ljubljanskem barju našli leseno kolo z osjo, ki je najstarejše leseno kolo z osjo na svetu. Staro naj bi bilo 5150 let.

Mlinsko kolo

Uporabljali so ga že 200 let pred n. št. Vodni mlini so se pojavili v 1. stoletju pr. n. št. Tam kjer ni bilo vode, so jih zamenjali mlini na veter.

Prvi mlini na Slovenskem se omenjajo v 13. stoletju.

Delovanje mlinskega kolesa je poganjala energija vode ali vetra. Kolo je preko mehanskega prenosa vrtele enega od dveh mlinskih kamnov. Mehanizem je vsipal žitno zrno med kamna, ki sta zrnje zmlela v moko.

Vodni mlin

Mlin na **spodnjo vodo** – podlivni, je enostavnejši, pogonsko kolo leži v strugi potoka ali mlinsčiči. Potreben je stalen in zadosten pretok vode.



Mlin na spodnjo vodo

Mlin na **zgornjo vodo** – nadlivni, izkorišča težnost vode in je zato potrebna manjša količina vode. Takšni mlini so značilni za strme gorske potoke.



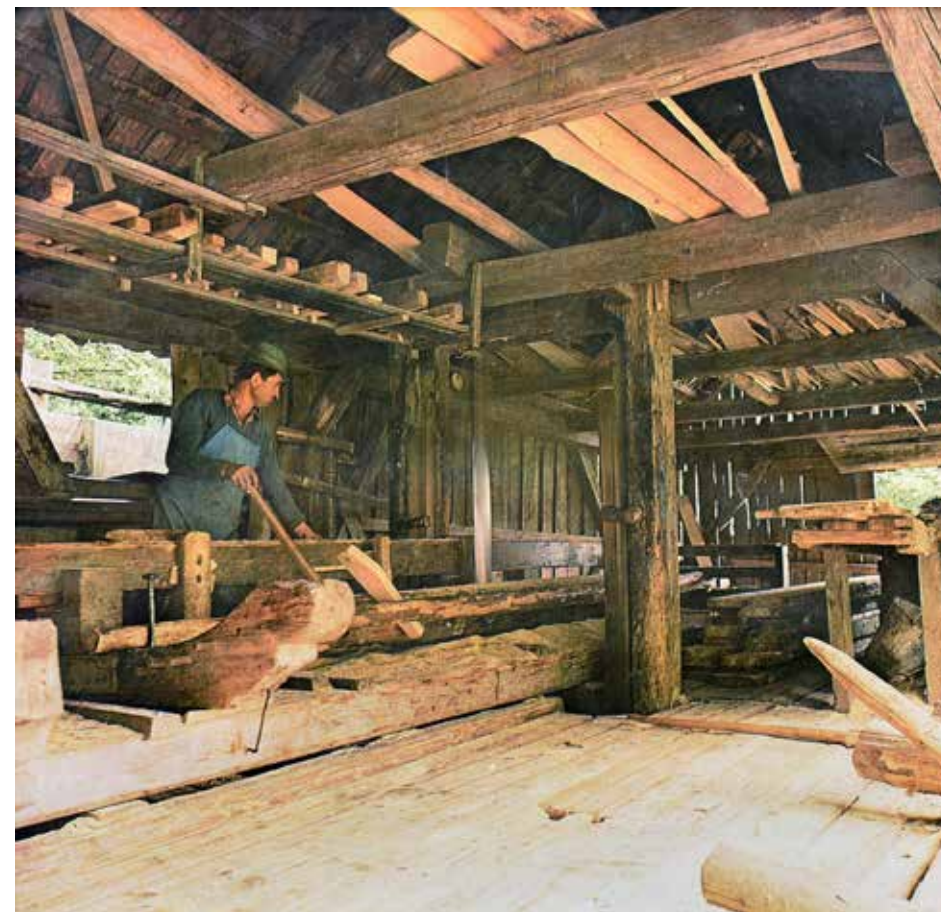
Mlin na zgornjo vodo

Vodne turbine

Da bi izboljšali izkoristek vodne energije pri vodnih kolesih, je prišlo ob koncu 19. in začetku 20. stoletja do novih izumov. Po Peltonovi turbini so izumili še Bankijevo, Francisovo in Kaplanovo turbino. Na območju Vitanja je prišla v poštev le Peltonova turbina. To turbino so na našem območju v kar nekaj primerih uporabili za pogon mlinov, žag in generatorjev - dinam za manjše hišne elektrarne.



Peltonova turbina v Rakovški žagi



Krenkarjeva žaga venecijanka

Vrste žag

Žage so v večini primerov poganjala vodna kolesa, le izjemoma turbine.

Žaga venecijanka

Venecijanka je žaga z enim, izjemoma tudi dvema kovinskima listoma in lesenim ogrodjem za žaganje hlodov v deske.

Te vrste žag so se pojavile v 16. stoletju ob razcvetu Beneške republike, ko se je na veliko gradilo in se je pojavila večja potreba po večjih količinah rezanega lesa, posledič-

no pa tudi po več žagah. Od tod tudi ime teh žag.

Žaga firenčanka

Že leta 1502 se je na Pohorju nad Lovrencem pojavil povsem nov tip žage, ki ga je leta 1480 izumil Leonardo da Vinci. Novi tip žage se je imenoval "firenčanka". Bil je tako dodelan, da je kmalu osvojil ves svet, ne da bi bilo treba kar koli dopolnjevati ali menjavati. Principi, po katerih je bil zasnovan, se upoštevajo še zdaj pri izdelavi najsodobnejših polnojarmenikov.

Polnojarmenik

Je žaga, ki razreže celo deblo v deske naenkrat. Celoten mehanizem je kovinski. Zato je potrebna večja energija vodnega kolesa, s tem pa večja moč vode.

V njem je bilo lahko vloženih istočasno 14 žaginih listov. Premer debela je bil lahko do 57cm.



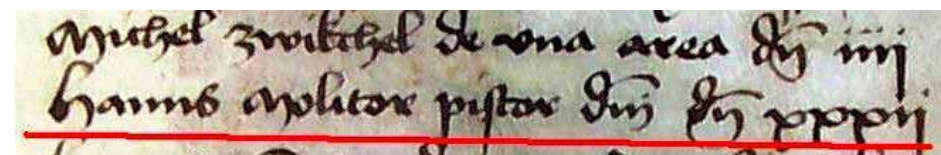
Polnojarmenik na Rakovski žagi

NAJSTAREJŠI ZAPISI MLINOV IN ŽAG NA VITANJSKEM

Viri vitanjskega zemljiškega gospostva so do 15. stoletja zelo skopi. Šele **urbar – popis oddanih fevdov** iz leta 1404 nam predstavlja širšo sliko o vitanjskem zemljiškem gospostvu. Urbar je bil večkrat dopolnjen, najbolj pa v letu 1502. Hranijo ga na sedežu krške škofije v Celovcu, Mariannengasse 6.

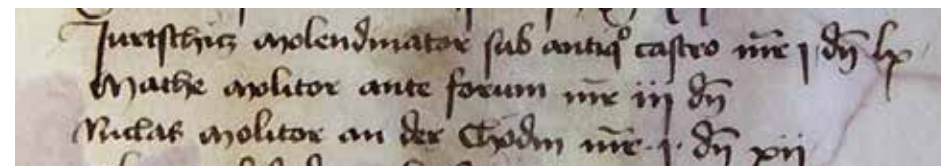
Urbar na skoraj 50 straneh opisuje obveznosti 227 družin, od tega 43 v trgu, 17 v vasi Vitanje in 167 družin v vitanjski okolici.

Na straneh 43' do 45 so popisani tržani, ki jih je vodil trški sodnik (iudex) in so živeli v glavnem od obrti in drugih nekmečkih del: trgovci, tkalci, krojači, kožarji, čevljarji in mesarji. V trgu in na vasi Vitanje je popis **stop, mlinov in opuščenih mlinov**. Dajatve za mlin in mlinarje so bile sorazmerno visoke. Znašale so od 60 srebrnikov do ene marke (160 srebrnikov), dajatve za druge obrti pa so bile od 12 do 40 srebrnikov. Od domca v trgu ali vasi Vitanje so zahtevali od 3 do 50 srebrnikov. V tem času je bilo na Vitanjskem zabeleženih skupno šest mlinov.



Del zapisa 43' strani urbarja iz leta 1404:
Hans molitor pistor domini den 32. – Hans mlinar na stopah...

Naslednji zapisi prikazujejo približno lokacijo mlinov, in sicer: **sub antiquo castro** – pod starim gradom, **ante forum** – pred trgom



Juritschitsch moledinator sub antiquo castro marc 1 den 60,
Mathe molitor ante forum marc 3 den,
Niklas molitor an der Chodin marc 1 den 12

Na 28' strani urbarja je vpisana obveznost kmetije **Mlinschnik**, današnje domačije Mlinšek, pri kateri pa ni zabeležen podatek o mlinu, kot bi sklepali iz imena domačije.

Da so že nekdanj na Vitanjskem poznali več vrst moke, kaže zapis obveznosti na 4. strani urbarja: »... *et panes duos, dictos pagetschen* ...«, ali: »in dva kruha, imenovanega POGAČA«. Pogača naj bi bila boljši kruh, zmesen iz bele moke.

Dopolnjen urbar iz leta 1502 vsebuje nekaj novih priimkov, med drugimi tudi **Mulner** na Podstenici in **Žagmajster** na Pohorju in na Rakovcu.

V imenjskem popisu (davčna evidenca, ki so jo vodili deželni stanovi v habsburških dednih deželah), iz leta 1542 pa je opaziti upad števila mlinov. To je obdobje, v katerem se je zmanjšalo trško prebivalstvo, postalo je revnejše.

Naslednji pomemben vir je **Franciscejski kataster** (vrsta davčnega popisa, ki se je v letih 1818-1828 uveljavila v habsburških dednih deželah - FK), naslednik Jožefinskega katastra. Napisan je v nemščini. Kataster vsebuje mapni in spisovni del. Katastrske mape so barvne, večinoma risane v merilu 1:2880, osnovna mera pa je katastrska občina. V celoti je bil risan na terenu, risala pa ga je vojska. Bil je prvi, ki je bil risan s pomočjo merilnih instrumentov. Gradiva Franciscejskega katastra so danes dostopna v Arhivu Republike Slovenije v Ljubljani, v obliki kopij. Mape so bile tudi digitalizirane in so prosto dostopne preko spleta.

V letih 1824 – 25 je bilo na Vitanjskem skupno število popisanih objektov na vodi 32.



Vitanje vas leta 1825, označeni leseni objekti so žage oz. mlini na Hudinji (FK)

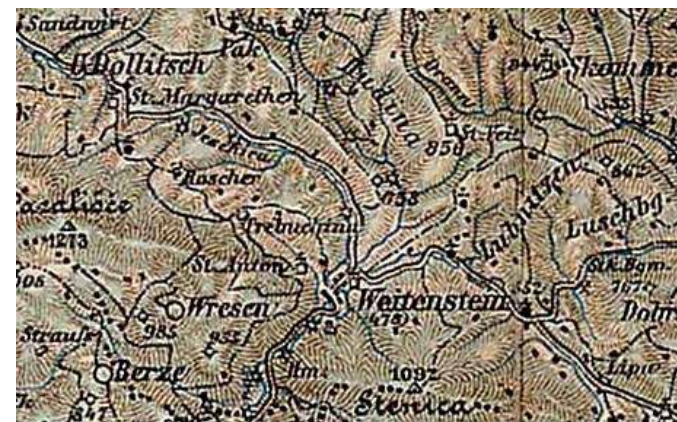
Od skupno 32 zabeleženih objektov na vodi je bilo:

2 na relaciji Fužine – Vitanje, 18 na Hudinji in Mlinščici, 8 na Jesenicah, po eden na Hočni in na relaciji Koklič – Iberčnik ter 2 od Močenika do Fužin.

Naslednji izmed virov so **vojaške topografske karte**. Ena je iz obdobja cesarice Marije Terezije (1763 – 1787), naslednji pa je iz leta 1910.

Po 2. svetovni vojni so bile izdelane vojaške karte v merilu 1:25.000 in 1:50.000, dopolnjevale pa okoli leta 1960. Topografski znaki so že določali vrsto vodnega objekta, kot so mlin, žaga ali hidroelektrana.

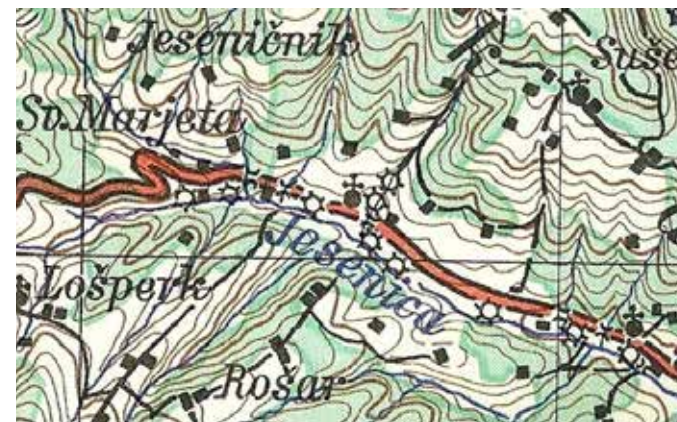
Na vojaških kartah do leta 1957 je bilo za vitanjsko območje vrisanih samo še 35 delujočih mlinov, 15 žag in ena elektrana.



Del Vitanjskega na vojaški karti avstroogrške vojske iz leta 1910



Mlini, žage in elektrana na Hudinji od Vitanja proti Socki



Mlini in žaga na vodotoku Jesenica

PO POL STOLETJA PROPADANJA

Kako pomembne so bile žage in predvsem mlinci na vodni pogon za preživetje prebivalcev na našem območju, smo že omenili. Vemo, da sta k njihovem opuščanju pripomogla elektrifikacija in spremenjen način gospodarjenja na hribovskih kmetijah.

Nekateri mlinski kamni in deli notranjega ogrodja mlinov so še dobili zatočišče v gospodarskih poslopih kmetij in občasno opravljali vlogo, ki so jo imeli ob vodotokih. Po popolni opustitvi setve žit, pa jim je bilo prepuščeno le še drobljenje koruze ali ječmena za krmljenje živali.

Ob vodotokih pa so mlinci in žage samevali. Poti in ceste so jih večinoma zaobšle, steze do njih pa so zarasle. Tako pozabljeni so z leti propadali; najprej pogonska kolesa, nato streha in ostrešje, vse dokler ni ostalo le še

obzidje s kakšnim ostankom vretena, mlinski kamni in kovinski obroči kolesa.

Da ne bi šlo vse v popolno pozabo, smo se potrudili in naredili fotografski zapis še najmanjših vidnih ostankov obzidij, mlinskih kamnov, obročev pogonskih koles, še vidnih zajezev potokov in jarkov, ki so vodili vodo na kolo. Da nam je to uspelo, je bilo potrebno mnogo truda, saj je do nekaterih opuščenih ruševin dostop zelo težak, ruševine pa so bile težko prepoznavne.

Zato naj priloženi pregled slikovnega materiala služi lažjemu razumevanju številčnosti žag in mlinov na naših, vitanjskih vodotokih. Čez naslednjega pol stoletja skoraj gotovo ne bo več razpoznavnih znakov nekoč tako pomembnih objektov, ki so bili sestavni del vsake kmetije na našem območju.

MLINI IN ŽAGE PO VODOTOKIH

Hudinja – do Vitanja:



Na območju Rakovca so bili leta 1824 (FK) zidani in leseni objekti ob vodi poleg mlinov in žag še kovačnica(?) in glažute. Lastnik večine parcel je bil veleposestnik Ignaz NOWAK

August Lamot, nekdanji gozdarski delavec in prebivalec v naselju Rakovec:

»V času gospodarjenja grofa Thurna na Rakovcu, je bilo to naselje zelo razvito. Bilo je elektrificirano. Elektrarna je bila pod cesto - pod Maksekovo hišo v strugi Hudinje. Imelo je telefonsko povezavo z Vitanjem. Na Rakovcu je bila osemletna osnovna šola. Tu sta bili dve žagi: ena - gater ali jarmenik (stroj za žaganje hlodov v deske, za žaganje hlodov do debeline 57cm) in druga za debelejša hlode, hladilnica za meso ulovljenih živali, kovačnica za izdelavo in vzdrževanje gozdarskega in drugega orodja ter mlin z dvema vodnima kolesoma (eden za mletje rži in drugi za mletje koruze). Na območju Rakovca je bilo skupaj 5 drevesnic. Za delovanje **Jurakove** žage so zgradili tudi velik zalogovnik vode (lesen koš), v katerem se je kopala rakovška mladež. Našteti objekti so bili nanizani od sedanje šole do spodnje žage.

V **Rakovškem** mlinu niso imeli stalnega mlinarja, zato si je vsak zmlél zase. Rž so sejali po fratah (posekah), ki so nastale po golosekih. Zanimivo je, da je ta rž iz istega semena rodila dvakrat (žetev v jeseni in ponovno naslednje leto). Šlo je za dvoredno rž, imenovano pimka. Po dveh letih so goloseke ponovno posadili s smrekami. Koruza na Rakovcu ni uspevala, jo je pa dostavljal grof Thurn s Koroške kot kompenzacijo delavcem za opravljeno delo. Poleg rži je na območju Rakovca uspevala tudi pšenica (Riglova frata).

Mlin je prenehal delovati v letu 1957«.



Thurnova žaga s polnojarmenikom in elektrarno



Ovčarjeva žaga in mlin



Kuglarjev mlin



Košičeva žaga in mlin

Rakovška žaga in mlin (Jože in Tilčka Založnik), **Rebrnikova** žaga in mlin, **Španerjeva** žaga in mlin in **Konačnikov** mlin so prepoznavni samo kot ostanki zidovja.

Režim na Rakovški žagi je bil tak, da je v času žaganja hlodov turbina poganjala žago, po prenehanju pa so jo prekllopili na generator. Po elektrifikaciji Vitanja s falskim tokom so generator iz Vitanja prenesli na Rakovec.



Zapornica za vodo za polnjenje tlačnih cevi za Rakovško žago

Ob toku zasledimo še nekatere ostanke:



Dešmanova žaga in mlin

O **Kavčičevem - Šušlovem** mlinu ni sledu. **Tomažičev** mlin in **Obadova** žaga in mlin so v ruševinah, prav tako tudi **Ferberjeva fabrika**.



Ostanki Ledinske žage in mlina



Poharnikov mlin v Ledinskem grabnu

Franc Ošlak, nekoč Poharnikov:

»Mlin je že zelo star. Potrebni je bilo tudi več obnov kolesa in drugih delov. Veliko smo mleli tudi za sosede. Doma smo prav tako pridelovali več vrst žita. Pri delu smo seveda morali pomagati tudi otroci.«



Avtarjev mlin



Skarlovnikova mlin in žaga

O **Tašičevi** žagi in mlinu ni vidnih ostankov.



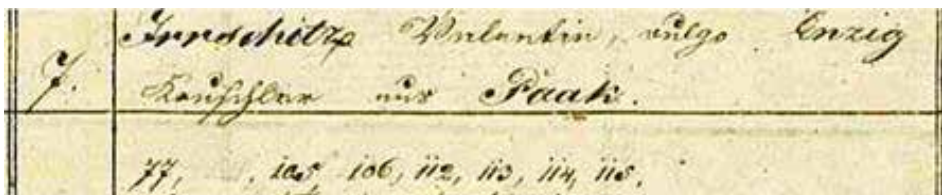
Smagejeva žaga in mlin



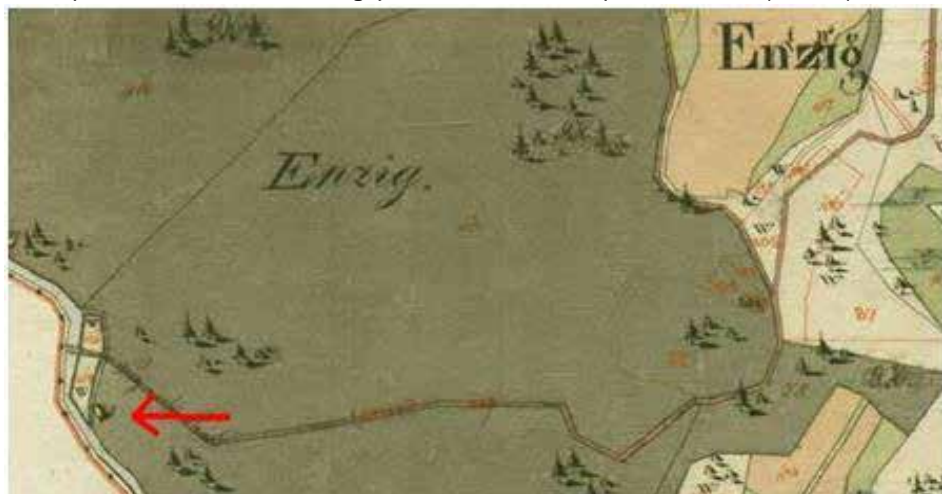
Ahrnikova žaga in mlin



Encnikov mlin



Lastnik parcele z Encnikovim mlinom/žago je bil Valentin IRRSCHITZ, po domače ENZIG (1824, FK)



Del mapnega lista z Encnikovim mlinom(?) na Hudinji (1824, FK)



Del mapnega lista z Završnikovo žago/mlinom (1) in Štokarjevnim mlinom (2) na Hudinji (1824, FK)



Štokarjev mlin

Ostanki **Ravnikove** žage in mlina niso vidni.



Nekdanja Završnikova žaga in mlin, kasneje tudi elektrarna

V spodnjem toku Hudinje proti Vitanju so brez vidnih ostankov sledili **Mrzdovnikova** žaga in mlin, **Ubožnega Mrzdovnika** mlin (na pritoku Hudinje, mimo Grabnarja), **Petretov** mlin in **Svarovšekov** mlin in komaj prepoznavni ostanki **Krenkarjeve** žage in mlina.



Hrvačev mlin ob Hudinji

Ivanka Črešnar, rojena Založnik:

»Leta 1939 so starši kupili Polenšekovo posestvo z mlinom. Poleg Kušarjevega mlina je bil naš mlin edini obrtni mlin v Vitanju (merčni mlin). Poganjal ga je potok Hudinja, in sicer so mlinska kolesa delovala na zgornjo vodo. Prvotno so imeli zaposlenega mlinarja Gmajnarja, ki je pred tem mlel v Kušarjevem mlinu, kasneje pa ga je zamenjala domača hči - sestra Micka. Leta 1955 je mlin prešel v njeno last in tako tudi mletje.

Z elektrifikacijo kraja Vitanje so mlini na vodni pogon postopoma začeli propadati. Nadomestili so jih električni mlini in tako je tudi njihov mlin prenehal delovati okrog leta 1957.

Pod lesenim koritom ali rakvijo so bila štiri vodna kolesa, ki so izmenjaje poganjala mline: za pšenično moko, za krušno moko, za oves in kolo, ki je poganjalo stope. (Stope so naprava v kateri s tolčenjem odstranjujemo trši ovoj žitnega zrnja pri ječmenu, prosu, ajdi...).

V času obvezne oddaje so bili razen njihovega in Kušarjevega mlina drugi mlini zapečateni. Kmetom je bila s kartami odmerjena dovoljena količina žita za mletje, za kar so morali v mlinu voditi tudi evidenčno knjigo. Če so kmetje želeli zmlati večjo količino žita od dovoljene, jim je moral to mlinar zmlati na skrivaj.

Strošek mletja so plačali z denarjem, če le-tega niso imeli, pa so plačali z žitom. Za 10 kg mlete pšenice so dali 1 kg pšenice. Od tod tudi ime merčni mlin, ker so lahko plačevali mletje z merico.

V mlin so prinašali žito v mehovih, narejenih iz ovčje kože, kasneje pa so se pojavile tudi vreče iz jute.«



Zg. Kuzmanova žaga



Sp. Kuzmanova žaga (Jaklin)

Ostankov nekdanje **Tischlerjeve** žage in kovačije ter **Hofbauerjeve** žage (na prostoru podjetja LIP) ni več videti. V graščini v trgu je bil nekoč **Kušarjev** mlin.

Jože Kušar, sin lastnika graščinskega mlina v trgu Vitanje:

»Jože Kušar, posestnik, lesni trgovec in lastnik graščine v Vitanju, je v letu 1923/24 dal izdelati načrte za mlin in zajezitev potoka Hudinja pri svoji graščini. Projekte sta izdelala projektanta Fustner iz Maribora in Nerad iz Celja.

Mlin je bil dokončan leta 1926 in je takrat začel tudi delovati. Potok je bil zajezen z dvema zapornicama, dolžine 4 m. Od jeza je bilo speljano betonsko korito širine 2 m in globine 0,6 m na mlinsko kolo premera 4,5 m. Kolo je poganjala spodnja voda z dokaj mirnim tokom. V celoti pokriti lopi je po 5 m dolgi prenosni osi bil speljan pogon do zidu mlina, ki je bil v kletnih prostorih graščine (v nekdanjih prostorih knjižnice in spominske sobe Hermana Potočnika).



Kopalci leta 1927, desno je lastnik graščine Jože Kušar

Od tam naprej v notranjost je vrtenje kolesja zagotavljala transmisija z usnjenimi jermeni in zobatimi kolesi, ki so poganjala tri pare mlinskih kamnov:

- prvi mlin je mlel belo in zmesno moko,
- drugi mlin je mlel koruzo v moko ali zdrob,
- tretji mlin pa je bil namenjen za šrotanje (grobo zmleto) zlasti koruznega zrnja.

Kapaciteta mlina je bila cca. 500 kg/dan. V sezonah je mlin deloval neprenehoma 24 ur. Dolgoletni mlinar pri očetu je bil Jože Kežmah iz Slovenskih Konjic v izmenjavi z očetom, pozneje pa moj brat Poldi, ki se je izučil za mlinarskega pomočnika pri Vertniku v Slov. Konjicah in na Ptujju.



Jez ob graščini, »kopališče« za staro in mlado, 1930 l.

V mlin so nosili in vozili kmetje iz Vitanja in okolice, ki so doma na svojih preprostih mlinih lahko zmleli le zmesno moko. Mlelo pa se je tudi za trgovino.

Tako je mlin deloval do začetka II. svetovne vojne.

Okupator je takoj po prihodu v Vitanje le-ta postavil za mlin »komisarja« Ernesta Tischerja, ki je bil hkrati tudi župan Vitanja. Osebnostno je prevzel celotno graščino s ključni vred. Očeta so zaprli, po mesecu dni okupacije pa nas izgnali samo z osebno prtljago v roki peš skozi Vitanje, nato pa v odprtem kamionu odpeljali do Maribora in naprej v živinskih vagonih do Bosne in Srbije.

Po vojni leta 1945, ko smo se vrnil, nam je predal poročilo o delovanju mlina in žage ter o razprodaji premoženja. Razen mlina, ki je še deloval, je bilo vse drugo prazno in razbito. Iz graščine so Nemci naredili kasarno. Po vseh sobah so bili pogradi in stojala za puške. Vsa okna so bila zazidana.

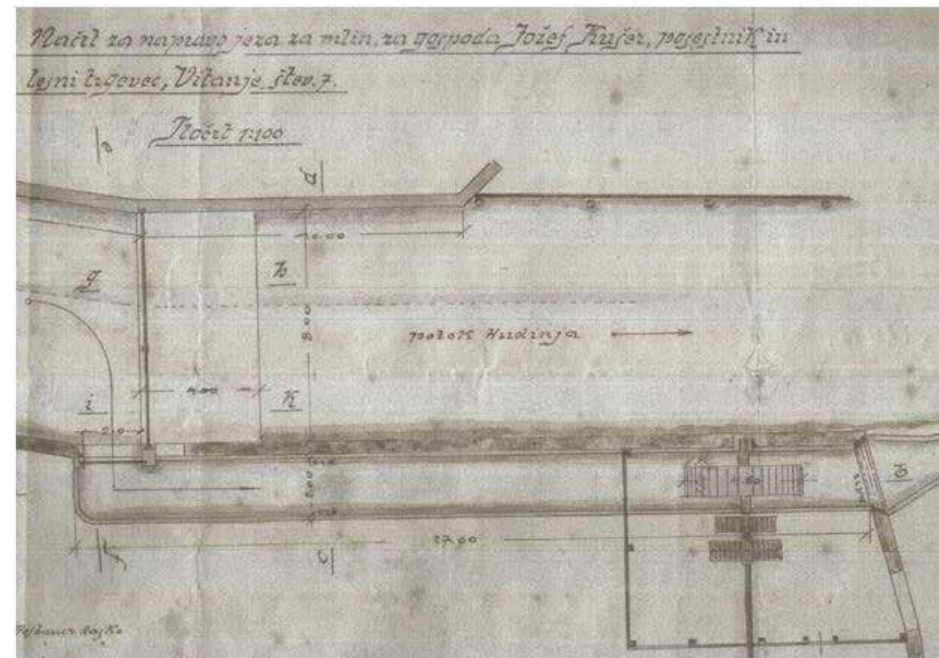
Z veliko muko je oče zopet pridobil nazaj žagarsko obrt. Žaga je bila na Loki na Fužinah, imenovana Potoška žaga, in je bila v očetovi lasti že od leta 1927.

Delovala je vse do velike povodnji leta 1954, ko je poplava razdejala jez in poplavila naprave, tako da je oče z lastnimi sredstvi ni mogel več obnoviti. Kar je ostalo, je prodal Klemencu, staremu očetu Milana in Zdenka Klemenc.

Na žagi in v mlinu je po vojni oče delal sam. Nekaj let pa je bil žagar Silvo ali Vinko Koprivnik iz Socke.

Leta 1958 pa nam je ljudska oblast zopet nacionalizirala graščino z mlinom (tako kot okupator 1941. leta).

Tako je mlin postal mladinski klub. Naprave in inventar v mlinu so izpuhtele. Propadel je tudi jez, ki je služil mlinu in hkrati bil v Vitanju tudi edino kopališče za otroke in odrasle, kar izpričuje tudi fotografiji iz leta 1927 in 1930.«



Del »Načrta za napravo jeza za mlin«, delo gradbenega podjetja Franjo NERAD iz Celja, 15. novembra 1923

Na lokaciji Ivana Fijavža je bila nekoč **Zg. Vodušekova** žaga in mlin (Jaklin).

Hudinje od Vitanja do Fužin:

Kotnikov mlin in žaga (Goleževo) sta stala nekoč na lokaciji podjetja Kovinar.



Slivnikarjev - Smereški mlin v Žimpretu



Vodušekova žaga južno od Vitanja okoli leta 1860 – litografija iz Tagespost suite, grafični muzej Rogaška Slatina



Ostanki zidu Kušarjeve žage (Potoške žage), v bližini Zdenka Fridaua

Na mestu, kjer je bila Pirhova žaga, je zgrajen vikend.



Pirhova žaga na Fužinah



Lastnik Pirhove žage z družino in delavci



Lindauerjeva žaga I., pri Germaneku

Mlinščica:



Brlovžnikov mlin



Ramšakov mlin



Vrajekova žaga in mlin



Mlinšekova žaga ob potoku Mlinščica



Mlinšekov mlin, nekoč tudi mala elektrarna



Ruševine Slatijekovega mlina na Paki



Mlinska kamna Slatijekovega mlina



Večkov mlin je bil do nedavnega dobro ohranjen



Kušarjev - Jerlihov mlin



Ostanki Volavčevega mlina



Ostanki Vrhovskega mlina na Hudinji

Levi pritok Hudinje (Ovčarjev zavod):



Razvaline Kosovega mlina



Mogočni ostanki Igrcovega mlina

Točne lokacije **Ribčevega** mlina nismo zasledili.

Jesenica s pritoki:



Čretnikov mlin



Ostanki stene Jeseničnikovega mlina



Lisjakov mlin, v njegovem drobovju sta še vedno dobro ohranjena mlińska kamna



Lepo ohranjeni ostanki Škoflekovega mlina

Ošlak Franc, rojen na kmetiji Poharnik, priženil se je na Škoflekovo kmetijo:

»Škoflekov mlin so zgradili že pred kakšnimi stopetdesetimi leti, točna letnica nastanka ni znana. Za gradnjo so uporabljali material, ki so ga našli doma in v bližnji okolici. V celoti so ga obnovili leta 1952. Seveda je bilo zaradi obrabe potrebno večkrat obnoviti leseno kolo, sklepati kamenje..

Mleli smo več vrst žita, ki smo jih seveda pridelali doma. Nekatere izmed njih so pšenica, oves, rž, ajda, koruza. Vso moko, ki smo jo namleli, smo obdržali doma in je nismo prodajali. Ta je zadostovala za celo leto in ni bilo potrebe po kupovanju. Večkrat smo mleli žito tudi za sosede.

Mlin je lahko mlel le takrat, ko je bilo zadosti vode. Če je bilo leto z več padavinami, smo lahko mleli skoraj vedno. Če je leto bilo sušno, pa je bilo mletje zelo omejeno. Takrat je bilo deževje še kako dobrodošlo. Velika prednost našega mlina je bila, da je bil zgrajen na »ležaje« , kar je omogočalo mletje tudi v času, ko je bilo manj vode.

Mlin je bil oddaljen od doma (približno 500m), v strmi grapi, do njega pa ni bilo možno priti z vozom. Zato smo morali vreče žita najprej znesti po bregu navzdol, vso moko pa potem ponovno domov.«

Terezija Pogladič:

»**Pogladičev** mlin je stal ob vodi s Pake. Mleli smo za svoje potrebe, in to v glavnem soržico (mešanico zrnja pšenice in rži). Otroci smo bili zadolženi za občasen nadzor dogajanja v mlinu, na kar smo bili zelo ponosni. Potok je kljub zajetju večkrat presušil.«

Ni vidnih ostankov **Žovsovega** in **Borovnikovega** mlina.



Plazovnikov mlin

Od mlinov **Sp. Prkovskega** in **Zg. Prkovskega** je le malo ostankov.



Temnikov mlin, brez vodnega kolesa

Jože Hribernik, p.d. Ribič:

»**Ribčov** mlin je eden izmed redkih, ki so bili po drugi svetovni vojni na novo postavljeni. Postavil ga je Borovnikov Pepek, Jožef Hribernik, ki je to domačijo kupil v času gospodarske krize leta 1933 in po koncu vojne začel tu samostojno gospodariti.

Povojno pomanjkanje hrane, obvezna oddaja dela pridelane hrane in visoki stroški mletja, ki se je izražalo (desetina od zmletega žita), vse to ga je vodilo k temu, da je razmislil o postavitvi lastnega mlina.

Mlin je postavil leta 1947, na svojem zemljišču, ob vodotoku, ki izvira pri Kavčiču in meji na kmetijo z Avtarjam in naprej Staneta in Poharnika ter Ribiča in Piklna, kjer se izlije v Jesenico.

Vodni vir je stalen, le vode ni bilo v izobilju. Zato je bil mlin postavljen pod strmim bregom, da bi bil padec vode na kolo precejšen. K večjemu učinku mletja pa je pripomoglo še večje mlinsko kolo. Voda je bila speljana po lesenih žlebovih, ki so bili stesani iz smrekovih debel in položeni na lesene »koze«, ki so bile postavljene na vsakem stičišču žlebov. Za tesnitev na stičiščih pa je služil gozdni mah.

Obzidje in zaščitne škarpe je Ribič sezidal sam, strešno kritino, betonske strešnike, je na domu ročno izdelal Franc Petreči (Franc Kovše), mlinsko ogrodje, kolo in pogon ter ostrešje pa je bilo delo Ramšakovega Korlna in Franca Skutnika, ki je s svojo družino živel v Poharnikovi koči. Kolo in žlebovi so bili po potrebi zamenjani,

Služil je za domače mletje krmil, koruze za žgance in »met« in krušne moke iz pšenice in rži. Občasno se je mlela tudi ajda in oves.

Ko so po letu 1975 začeli opuščati sejanje žit, koruzo za krmo pa so drobili z električnimi drobilci, je bilo vzdrževanje mlina negospodarno in težje izvedljivo. Ljudi, ki bi še znali izdelati kolo in popraviti še kaj drugega, ni bilo. Zato je tudi ta mlin ostal še samo spomin na neko obdobje. Ostal je brez kolesa in dotoka vode. Pokriva ga še prvotna cementna ročno izdelana kritina in sameva pod bregom, v postaranem stanju.«





Ribčev mlin v Sp. Doliču



Ostanki Žilnikovega mlina na Jesenici

Za **Pušnikov** in **Kaucov** – **Tinčev** mlin je znana lokacija, ni pa vidnih ostankov.

Slavko Založnik, p.d. Župančev Slavko:

»Prvotni mlin na naši kmetiji je bil zgrajen na mlinsko kolo in je stal nekoliko višje nad hišo ob potoku. Leta 1956 smo zgradili nov mlin, bližje hiši, ki pa ga je poganjala vodna turbina. Da bi omogočili dovolj močan vodni tok, smo na zemljišču nad mlinom izkopal rezervoar za vodo, s prostornino ca. 36 m³ vode.

Od tod pa do turbine je bila speljana cev, dolžine cca. 25 m s premerom 80 cm, napolnjena z vodo. Prostornina je znašala cca. 12,5 m³ vode. Da je bila cev velikega premera, vem po tem, ko sem ležal v njej in jo barval z zaščitnim premazom pred rjo. Med turbino in višino rezervoarja je bilo približno 12 m višinske razlike. Na koncu cevi je bila šoba, skozi katero je voda brizgala v turbino.

Kadar nismo mleli, je turbina poganjala dinamo in proizvajala elektriko za razsvetljavo doma in gospodarskega poslopja. Turbino je izdelal Konrad Vovk iz Mislinja, Anton Fijavž (p.d. Hočnikar) in Anton Verbnik (p.d. Mihelakov Tone) pa sta izvedla strojno montažo. Ker turbina ni dajala pričakovanega učinka, smo jo predelali tako, da smo zavihke na lopaticah turbine porezali.

Kot najmlajši član družine sem vsak večer šel k mlinu, da sem zaprl šobo, navsezgodaj zjutraj pa sem jo ponovno odprl za razsvetljavo ali za mletje. Ponoči se je rezervoar ponovno napolnil, sicer bi se izpraznil. Tako smo bili ponoči brez električnega toka.

Mleli smo pšenico, ječmen, koruzo, rž in soržico. Leta 1958 je Dolič dobil tudi falski tok, s tem pa se je začelo hkrati opuščanje domače elektrarne in tudi mlina. Danes na kmetiji nimamo mlina.«



Zidovje Župančevega mlina



Zaključek cevi s šobo



Turbina Župančeve elektrarne in mlina

Ob Jesenici proti Vitanju so si sledili: **Peternežev** mlin, **Kremijekova** in **Korejeva** žaga in mlin, **Vrbnikov - Hvavčev** mlin, **Timošekova**, **Špeglova** in **Rotova** žaga in mlin in **Strelarjev**, **Slatinšekov**, **Žicmanov**, **Slapernikov** mlin ter **Ferbarjeva** mlin in žaga.

Vrbnikov-Hvavčev in **Žicmanov** mlin sta dobro vzdrževana, pri drugih pa je malo vidnih ostankov ali pa je znana samo lokacija.



Vrbnikov – Hvavčev mlin

Paka:

Na vitanjskem delu Pake so zabeleženi: **Potočnikov**, **Pušnikov**, **Zlodejev** in **Ošlakov** mlin, vsi brez vidnih ostankov, **Lušenčeva** žaga in mlin sta zanimiva zaradi odmaknjenosti od struge Pake. Prav tako sta tudi **Trmudov** mlin in **Kuzmanova** žaga in mlin komaj vidna. Precej bolj vidni pa so ostanki **Ovčjakovega** in **Kričjevega** mlina.



Ostanki Lušenčevega mlina



Del pogonske opreme Lušenčeve žage



Ostanki Kričjevega mlina ob potoku Paka

Hočna:

Na potoku Hočna je bilo najdenih kar nekaj ostankov mlinov. Žag zaradi majhne vodnatosti na tem potoku ni bilo. Najdeni so bili: **Vrančev**, **Novakov**, **Skutinkov**, **Hočnikarjev** in nekoč **Drvarjev** mlin.



Lokacija Hočnikarjevega mlina na Hočni leta 1825, (nekoč kmetija Langus) v lasti Antona Wogina s kmetije Skutnik (FK)



Hočnikarjev mlin ob Hočni

Ljubnica:

Na Ljubnici od izvira do meje z Zrečami je bilo najdenih osem mlinov in ena žaga: **Iberčnikov**, **Zg. Zazjalov**, **Lemežev**, **Praprotnikov**, **Tepejev (Sp. Zazjal)**, **Bukovnikov**, **Kokličev** in **Ordenikov** mlin ter **Potoški** mlin in žaga. Najbolje sta ohranjena **Iberčnikov** in **Lemežev** mlin.



Iberčnikov mlin v Ljubnici



Ostanki Praprotnikovega mlina

Dravinja:

Večje število mlinov in tudi nekaj žag je bilo ob Dravinji od izvira pa do Zreč. Lokacijsko so spadali pod Vitanje tile: **Fijavžev, Kamenikov, Šujčev, Urmečov, Hrastnikov, Dravški, Planšakov, Gorjakov** in **Beškovski** mlin. Sledijo **Goučuhov** mlin in žaga, **Vrhovnikov** mlin, **Irščev** mlin in žaga, **Kimperski** mlin, **Lapredova** žaga in mlin, **Zdovčev** in **Pubreški** mlin. O večini objektov ni sledov ali pa so ostanki komaj prepoznavni.



Fijavžev mlin z domiselno speljano mlinščico



Kamenikov mlin



Šujčev mlin



Planšakov mlin



Beškovski mlin



Zdovčev mlin



Irščev mlin in žaga



Puberški mlin

Močenski graben:

Ana Višnjar, p.d. Močenik:

»Mleli smo v glavnem za svoje potrebe, občasno tudi za druge. Mleli smo zmesno moko iz rži in pšenice, iz ječmena ali pa iz koruze smo mleli grobo moko – zdrob za žgance. V mlin in iz njega smo mehe nosili na hrbtu. Pridelovali smo pšenico, oves, ječmen, rž in koruzo, občasno pa še ajdo in proso. Leta 1954 je povodenj povsem porušila mlin. Posamezne uporabne dele smo prenesli k domačiji, kjer smo po elektrifikaciji mlin na domačem dvorišču ponovno usposobili. Do takrat smo žito vozili v Soržev mlin pri Novi Cerkvi.«

Na lesorezih nekdanjega Močenskega mlina je ohranjenih nekaj ljudskih pesmi o mlinih in mlinarjih.



Močenski mlin je predelan v vikend



Ostanki Gornjakovega mlina



Orličev mlin

Do izliva potoka v Hudinjo so bili še štiri mlini, katerih ostanki niso vidni: **Štimulakov**, **Babičev**, **Kamšakov** in **Preloški** mlin.

PRIČEVALCI:

Tone in Darinka Rošer, Ljubnica
Avgust Lamot, st., Vitanje
Franc Ošlak, Sp. Dolič
Jernej in Ivanka Črešnar, Paka
Milica Kričaj, Ljubnica
Jože Kušar, Vitanje
Marija Grm, Ljubnica
Ana Višnjar, Brezen
Jože Brodej, Brezen
Tone Kranjc, Vitanje
Terezija Pogladič, Zreče
Vlado Pogladič, Sp. Dolič
Ivan Podgrajšek, Vitanje
Dominik Makovšek, Paka
Mirko Friškovec, Paka
Venčeslava Mlinšek, Paka
Pavel Slivnikar, Vitanje
Jožica Ravnak, Vitanje
Oto Samec, Nova Cerkev
Vera Kamenik, Hudinja
Ivan Fijavž, Vitanje
Pavel Pogorevc, Paka
Franc Rotovnik, Ljubnica
Ivan Pavlič, Ljubnica
Anton Lužnik, Sp. Dolič
Jože Kotnik, Sp. Dolič
Alojz Jelenko, Hudinja
Maks Oprešnik, Paka
Ludvik Kušar, Paka
Ivan Mlinšek, Vitanje
Slavko Založnik, Sp. Dolič
Jože Rotovnik, Ljubnica
Ana Hribernik, Sp. Dolič
Jože Hribernik, Paka
Stanislava Borovnik, Vitanje
Stanko Fijavž, Hudinja
Milan Hrovat, Hudinja
Milan Pungartnik, Vitanjsko Skomarje
Anton Iršič, Vitanjsko Skomarje

VIRI:

Internetni vir: Wikipedia
Kruh in politika – poglavja iz etnologije Vitanja
Rok Vidic: Mlini na Hudinji
Franciscejski kataster za Štajersko, okraj Celje (FK)
Urbar Krške škofije, prvi urad Vitanje, Škofijski arhiv Celovec
Vojaške topografske karte

